



# **Povzetek analize anket za študijsko leto 2012/2013**

Direktor ■ Andrej Geršak

Povzetek letnega poročila je objavljen na spletni strani [www.fkpv.si](http://www.fkpv.si).

Celje, marec 2014

## Kazalo vsebine

1 UVOD .....	1
1.1 Odzivnost študentov na reševanje anket za študijsko leto 2012/13 .....	1
1.2 Povprečna ocena študentskih anket .....	1
2 ANKETA O VSEBINI IN ORGANIZACIJI PREDMETOV TER PEDAGOŠKEM DELU IZVAJALCEV .....	2
2.1 Anketa o vsebini in organizaciji predmetov ter pedagoškem delu izvajalcev za dodiplomski študij.....	3
2.1.2 Vsebina in organizacija študija na dodiplomskem študiju.....	4
2.1.3 Pedagoško delo izvajalcev na dodiplomskem študiju .....	5
2.1.4 Obremenitev študentov na dodiplomskem študiju .....	6
2.1.5 Pogostost obiskovanja predavanj na dodiplomskem študiju .....	6
2.2 Anketa o vsebini in organizaciji predmetov ter pedagoškem delu izvajalcev za podiplomski študij.....	6
2.2.1 Vsebina in organizacija študija na podiplomskem študiju.....	7
2.2.2 Pedagoško delo izvajalcev na podiplomskem študiju .....	8
2.2.3 Pogostost obiskovanja predavanj na podiplomskem študiju .....	9
2.2.4 Pogostost obiskovanja predavanj na podiplomskem študiju .....	9
3 ANKETA O ORGANIZACIJI FKPV .....	10
3.1 Organizacija FKPV za dodiplomski študij .....	10
3.2 Organizacija FKPV za podiplomski študij .....	11
4 ŠTUDENTKA ANKETA O UPORABI TER ZADOVOLJSTVU S PRENOVLJENO E-UČILNICO .....	12
5 ŠTUDENTKA ANKETA O PRAKSI .....	14
5.1 Študentska anketa o praksi za program Turizem I .....	14
5.2 Študentska anketa o praksi za program Poslovna informatika I .....	15
5.3 Študentska anketa o praksi za program Komerciala I .....	17
8 ZAKLJUČEK .....	20

## Kazalo grafov

Graf 1: Gibanje povprečne ocene po posamezni trditvi od študijskega leta 2008/2009 do 2012/2013 – dodiplomski študij .....	4
Graf 2: Povprečne ocene zadovoljstva študentov z vsebino in organizacijo predmetov za dodiplomski študij .....	5
Graf 3: Povprečne ocene zadovoljstva študentov s pedagoškim delom izvajalcev na dodiplomskem študiju .....	5
Graf 4: Obremenitev študentov na dodiplomskem študiju – primerjava s prejšnjimi leti.....	6
Graf 5: Gibanje povprečne ocene po posamezni trditvi od študijskega leta 2008/2009 do 2012/2013 – podiplomski študij .....	7
Graf 6: Primerjava povprečnih ocen zadovoljstva študentov z vsebino in organizacijo predmetov med študijskimi leti za podiplomski študij.....	8
Graf 7: Povprečne ocene zadovoljstva študentov s pedagoškim delom izvajalcev na podiplomskem študiju .....	8
Graf 8: Obremenitev študentov na podiplomskem študiju – primerjava s prejšnjimi leti.....	9
Graf 9: Povprečne ocene zadovoljstva študentov z organizacijo FKPV za dodiplomski študij .....	10
Graf 10: Povprečne ocene zadovoljstva študentov z organizacijo FKPV za podiplomski študij.....	11
Graf 11: Zadovoljstvo študentov s funkcijami E-učilnice.....	13
Graf 12: Najpomembnejša dela zaupana študentom Turizma na praksi.....	14
Graf 13: Tehnologija, ki so jo študentje Turizma uporabljali na praksi.....	14
Graf 14: Seznanjenost študentov Turizma z varstvom pri delu .....	14
Graf 15: Ocena študentov Turizma na opravljeno delo v podjetju in potek izvajanja praktičnega usposabljanja na splošno .....	15
Graf 16: Primerjava splošnih kompetenc, ki so jih študentje Turizma pridobili pri študiju s tem, kar so jih pridobili med prakso v podjetju. ....	15
Graf 17: Primerjava predmetno specifičnih kompetenc, ki so jih študenti Turizma pridobili pri študiju s tem, kar so pridobili med prakso v podjetju. ....	15
Graf 18: Najpomembnejša dela zaupana študentom Poslovne informatike na praksi.....	16
Graf 19: Tehnologija, ki so jo študentje Poslovne informatike uporabljali na praksi.....	16
Graf 20: Seznanjenost študentov Poslovne informatike z varstvom pri delu .....	16
Graf 21: Ocena študentov Poslovne informatike na opravljeno delo v podjetju.....	16
Graf 22: Primerjava splošnih kompetenc, ki so jih študentje Poslovne informatike pridobili pri študiju s tem, kar so jih pridobili med prakso v podjetju .....	17
Graf 23: Primerjava predmetno specifičnih kompetenc, ki so jih študenti Poslovne informatike pridobili pri študiju s tem, kar so pridobili med prakso v podjetju. ....	17
Graf 24: Najpomembnejša dela zaupana študentom Komerčiale na praksi.....	17
Graf 25: Tehnologija, ki so jo študentje Komerčiale uporabljali na praksi.....	18
Graf 26: Seznanjenost študentov Komerčiale z varstvom pri delu .....	18
Graf 27: Ocena študentov Komerčiale na opravljeno delo v podjetju in potek izvajanja praktičnega usposabljanja na splošno .....	18

Graf 28: Primerjava splošnih kompetenc, ki so jih študentje Komerčiale pridobili pri študiju s tem, kar so jih pridobili med prakso v podjetju.....	18
Graf 29: Primerjava predmetno specifičnih kompetenc, ki so jih študenti Komerčiale.....	19

## Kazalo tabel

Tabela 1: Odzivnost študentov na reševanje anket .....	1
Tabela 2: Procent izpolnjenih anket o organizaciji predmetov in pedagoškem delu predavateljev .....	2
Tabela 3: Procent izpolnjenih anket o organizaciji predmetov in pedagoškem delu predavateljev .....	2
Tabela 4: Povprečne ocene po trditvah za študijsko leto 2012/2013 – dodiplomski študij .....	3
Tabela 5: Povprečne ocene po trditvah za študijsko leto 2012/2013 – podiplomski študij .....	6

## 1 UVOD

Informacije o kakovostni izvedbi izobraževalnih programov pridobivamo s pomočjo anket na vseh lokacijah in programih, ki potekajo v posameznem študijskem letu.

Na FKPV smo v študijskem letu 2012/2013 za študente izvedli štiri različne ankete.

Študentje so izpolnjevali naslednje ankete:

- študentsko anketo o vsebini in organizaciji predmeta ter pedagoškem delu izvajalcev in njihovem odnosu do študentov;
- študentsko anketo o organizaciji FKPV in
- študentsko anketo o praksi.

### 1.1 Odzivnost študentov na reševanje anket za študijsko leto 2012/13

Od skupaj 9836 poslanih študentskih anket, so jih študentje izpolnili 4291, kar pomeni, da je bila v študijskem letu 2012/13 odzivnost na ankete s strani študentov 43,7 %.

Tabela 1: Odzivnost študentov na reševanje anket

Anketa	Odzivnost	Odzivnost %
Študentska anketa o vsebini in organizaciji predmeta ter pedagoškem delu izvajalcev in njihovem odnosu do študentov	Na dodiplomskem študiju smo prejeli 3157 anket od skupaj 6402 anket, kar pomeni, da je bilo izpolnjenih 49,3 % vseh anket. Na podiplomskem študiju pa smo prejeli 273 anket od skupaj 664 anket (41,1 % vseh anket). Za dodiplomski in podiplomski študij skupaj je bilo izpolnjenih 48,5 % anket.	48,5 %
Študentska anketa o organizaciji FKPV	Anketa za dodiplomski študij je bila poslana na 990 naslovov, izpolnilo pa jo je 318 študentov (32,1 %). Anketa za podiplomski študij pa je bila poslana na 152 naslovov, izpolnilo pa jo je 36 študentov (23,6 %).	30,9 %
Študentska anketa o uporabi ter zadovoljstvu s prenovljeno E-učilnico	V raziskavo smo zajeli 1550 študentov dodiplomskega in podiplomskega študija, na spletno anketo pa je v mesecu marcu 2013, ko je bila anketa aktivna, odgovorilo 451 udeležencev (kar je 29,1% vseh študentov).	29,1 %
Študentska anketa o praksi	V študijskem letu 2012/13 se je na prakso prijavilo 78 študentov, od tega je na anketo o praksi odgovorilo 56 študentov ( 71,8 % odzivnost).	71,8 %
<b>SKUPAJ [študentje]</b>		<b>43,7 %</b>

### 1.2 Povprečna ocena študentskih anket

V študijskem letu 2012/13 povprečna ocena vseh trditev študentskih anket znaša 4,23.

## 2 ANKETA O VSEBINI IN ORGANIZACIJI PREDMETOV TER PEDAGOŠKEM DELU IZVAJALCEV

V študijskem letu 2012/2013 je bila anketa o vsebini in organizaciji predmetov in pedagoškem delu predavateljev med dodiplomskimi študenti izvedena osmič, med podiplomskimi študenti pa petič, in sicer na vseh enotah FKPV. Z anketo nas je zanimala ocena vsebine in organizacije predmetov, ocena pedagoškega dela predavateljev, obremenitev študenta in pogostost obiskovanja predavanj.

Svoje (ne)zadovoljstvo so študentje izražali na 5-stopenjski lestvici, kjer je številčno višja ocena pomenila vsebinsko ugodnejšo oceno. Glede na to, da je teoretično najugodnejša možna številčna ocena 5, najmanj ugodna pa 1, je pričakovana oziroma zaželena povprečna ocena posamezne trditve 3,8, (Sklep sprejet na sestanku Komisije za kakovost, 18. 10. 2012) ocena trditve, ki je nižja od 2 pa opozarja, da so spremembe nujno potrebne. V študijskem letu 2011/12 je bila zaželena povprečna ocena posamezne trditve 3,7.

Ankete so bile študentom posredovane v izpolnjevanje na zadnjih predavanjih ali vajah posameznega predmeta. Ankete so izvajali neodvisni izvajalci. Ankete, ki jih zaradi organizacijskih razlogov (spremembe urnika, ekskurzije ...) ni bilo možno razdeliti na zadnjih predavanjih ali vajah, so bile študentom na voljo v spletni obliki v spletnem referatu. Na ta način je bilo posredovanih anket na dodiplomskem študiju za 18 od skupaj 367 skupin, na podiplomskem študiju pa za eno skupino od skupaj 32 skupin.

Na dodiplomskem študiju smo prejeli 3157 anket od skupaj 6402 anket, kar pomeni, da je bilo izpolnjenih 49,3 % vseh anket. Na podiplomskem študiju pa smo prejeli 273 anket od skupaj 664 anket (41,1 % vseh anket). Za dodiplomski in podiplomski študij skupaj je bilo izpolnjenih 48,5 % anket.

Tabela 2: Procent izpolnjenih anket o organizaciji predmetov in pedagoškem delu predavateljev za dodiplomski študij

Enota	Število vseh anket	Število izpolnjenih anket	Procent
Celje – redni	1196	529	44,2 %
Celje – izredni	1268	598	47,2 %
Ljubljana	1543	803	52 %
Maribor	976	402	41,2 %
Nova Gorica	419	282	67,2 %
Murska Sobota	240	181	75,4 %
Kranj	520	248	47,7 %
Slovenj Gradec	180	89	49,4 %
Rogaška Slatina	60	25	41,7 %
SKUPAJ	6402	3157	49,3 %

Tabela 3: Procent izpolnjenih anket o organizaciji predmetov in pedagoškem delu predavateljev za podiplomski študij

Enota	Število vseh anket	Število izpolnjenih anket	Procent
Celje	352	135	38,6 %
Ljubljana	152	76	50 %
Maribor	160	62	38,8 %
SKUPAJ	664	273	41,1 %

Anketa je vsebovala vprašanja o osmih vidikih **vsebine in organizacije predmetov**. Podana so bila v obliki naslednjih trditvev:

1. Obseg snovi je ustrezen.
2. Število kontaktnih ur predavanj je bilo ustrezno.
3. Študijska literatura je ustrezna.
4. Zahtevnost predmeta je ustrezna.
5. Vsebina predmeta je zanimiva.
6. Obveznosti pri predmetu so dobro pojasnjene na začetku izvajanja.
7. Vaje so dobro usklajene s predavanji.
8. Znanje, pridobljeno pri tem predmetu, ocenjujem kot koristno.

Anketirani so **pedagoško delo in izvajalce programa** ocenjevali tako, da so izrazili svoje (ne)strinjanje z naslednjimi sedmimi trditvami:

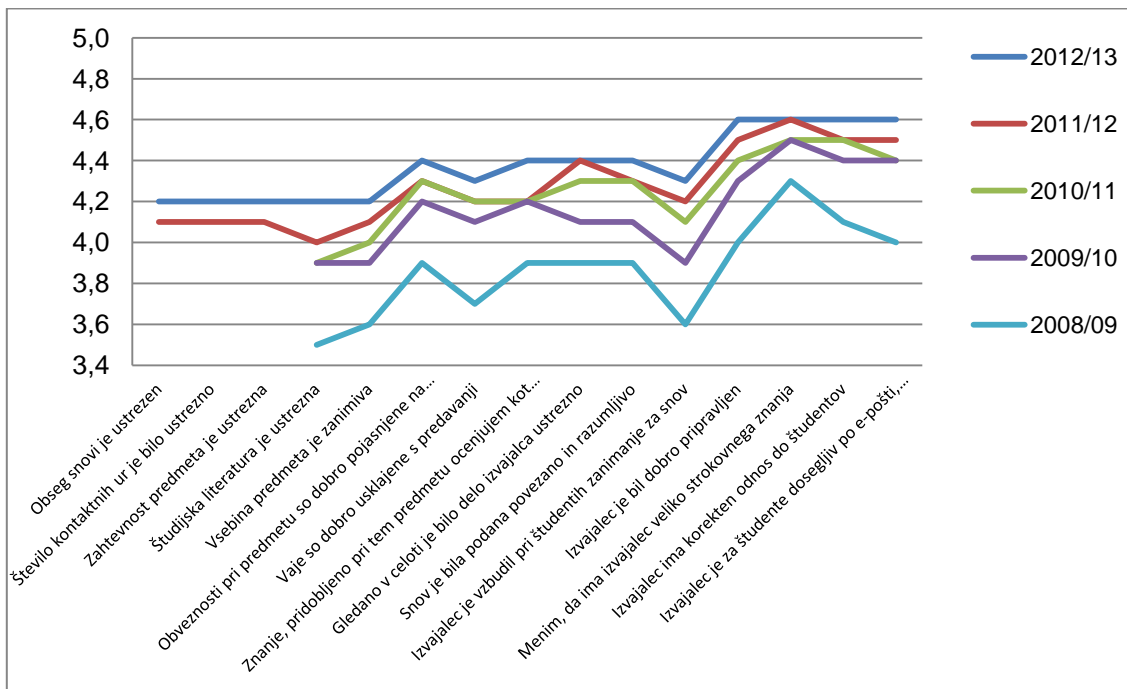
1. Gledano v celoti je bilo delo izvajalca ustrezno;
2. Snov je bila podana povezano in razumljivo;
3. Izvajalec je pri študentih vzbudil zanimanje za snov;
4. Izvajalec je bil dobro pripravljen;
5. Menim, da ima izvajalec veliko strokovnega znanja;
6. Izvajalec ima korekten odnos do študentov;
7. Izvajalec je za študente dosegljiv po e-pošti, na govorilnih urah ali na drug način.

## 2. 1 Anketa o vsebini in organizaciji predmetov ter pedagoškem delu izvajalcev za dodiplomski študij

Tabela 4: Povprečne ocene po trditvah za študijsko leto 2012/2013 – dodiplomski študij

Trditev	Povp. 2012/2013	Št.	St. dev.	Pop. se ne strinjam (1) % odg.	Popolnoma se strinjam (5) % odg.
Obseg snovi je ustrezen	4,21	2781	0,89	1,4%	45,1%
Število kontaktnih ur je bilo ustrezno	4,24	2789	0,90	1,2%	47,9%
Študijska literatura je ustrezna	4,15	2789	0,99	2,2%	45,8%
Zahtevnost predmeta je ustrezna	4,20	2781	0,89	1,1%	45,2%
Vsebina predmeta je zanimiva	4,21	2796	0,98	2,2%	49,9%
Obveznosti pri predmetu so dobro pojasnjene na začetku izvajanja	4,41	2786	0,88	1,2%	61,1%
Vaje so dobro usklajene s predavanji	4,32	2779	0,90	1,6%	54,7%
Znanje, pridobljeno pri tem predmetu ocenjujem kot koristno	4,37	2795	0,87	1,3%	57,0%
Gledano v celoti je bilo delo izvajalca ustrezno	4,44	3119	0,85	1,1%	61,2%
Snov je bila podana povezano in razumljivo	4,37	3124	0,91	1,5%	59,1%
Izvajalec je vzbudil pri študentih zanimanje za snov	4,29	3124	0,96	2,0%	55,5%
Izvajalec je bil dobro pripravljen	4,55	3124	0,79	0,9%	69,1%
Menim, da ima izvajalec veliko strokovnega znanja	4,63	3119	0,71	0,7%	73,3%
Izvajalec ima korekten odnos do študentov	4,57	3125	0,80	1,3%	70,9%
Izvajalec je za študente dosegljiv po e-pošti, govorilnih urah ali na drug način	4,55	2789	0,79	1,2%	68,7%
<b>POVPREČJE VSEH TRDITEV SKUPAJ</b>	4,37				

Iz spodnjega grafa lahko vidimo gibanje povprečne ocene po posamezni trditvi od študijskega leta 2008/2009 do 2012/2013. Ocene so pretvorjene na 5-stopenjsko lestvico.



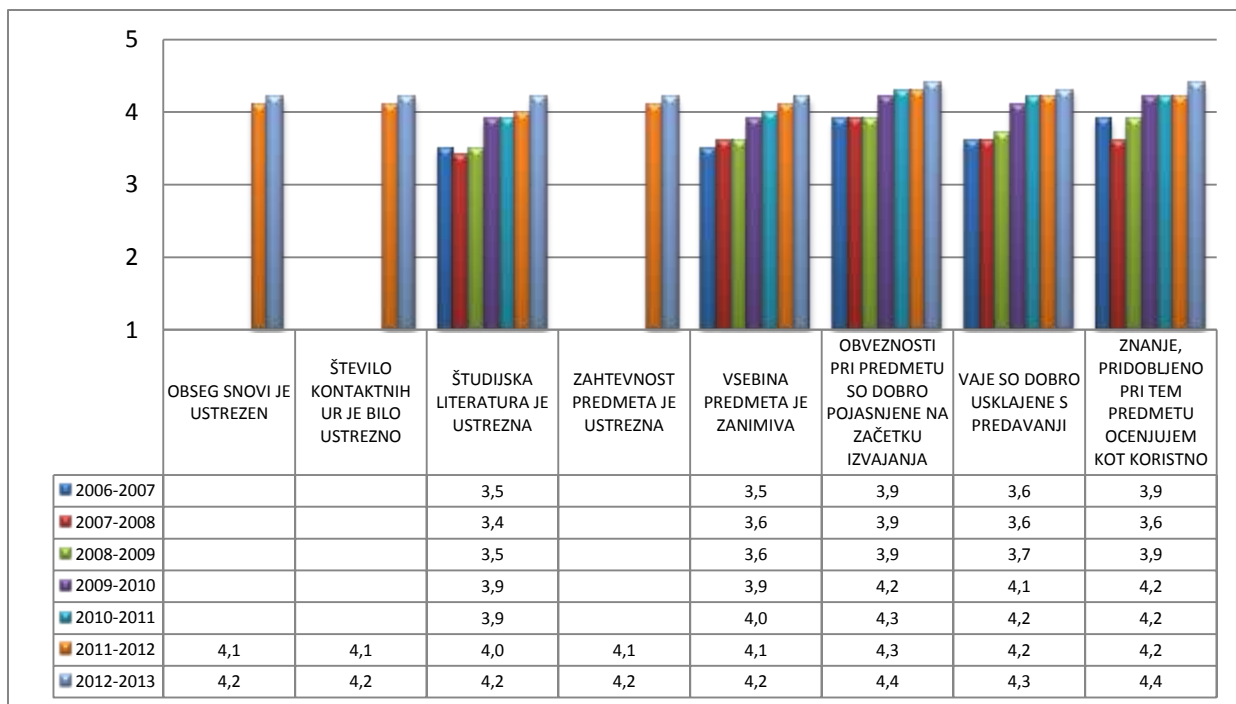
Graf 1: Gibanje povprečne ocene po posamezni trditvi od študijskega leta 2008/2009 do 2012/2013 – dodiplomski študij

### 2.1.2 Vsebina in organizacija študija na dodiplomskem študiju

V anketah, ki so se izvajale do študijskega leta 2011/2012, sta se preverjali trditvi »Snov pri predmetu se mi zdi preobsežna« in »Snov pri predmetu se mi zdi prezahtevna«, ki pa sta se preoblikovali v spremenjeni trditvi »Obseg snovi je ustrezen« in »Zahtevnost predmeta je ustrezna«, dodala pa se je še trditev »Število kontaktnih ur predavanj je bilo ustrezno«.

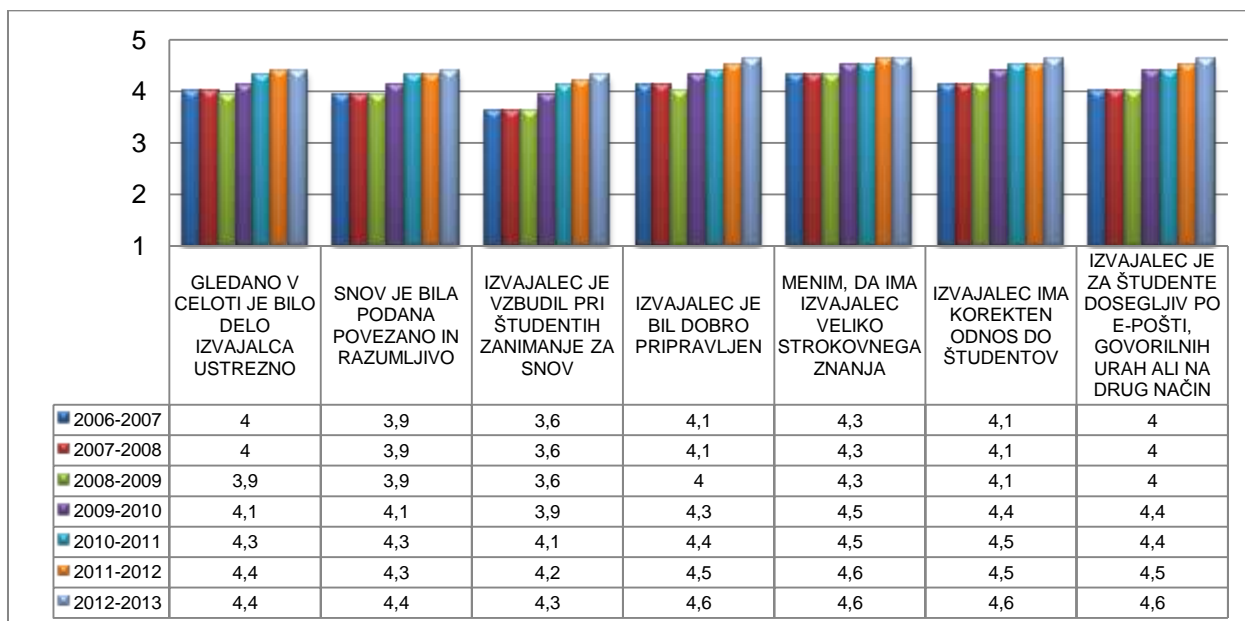
Kot je prikazano v spodnjem grafu, je povprečna ocena pri vseh trditvah enaka ali višja kot v prejšnjih študijskih letih.





Graf 2: Povprečne ocene zadovoljstva študentov z vsebino in organizacijo predmetov za dodiplomski študij

### 2.1.3 Pedagoško delo izvajalcev na dodiplomskem študiju



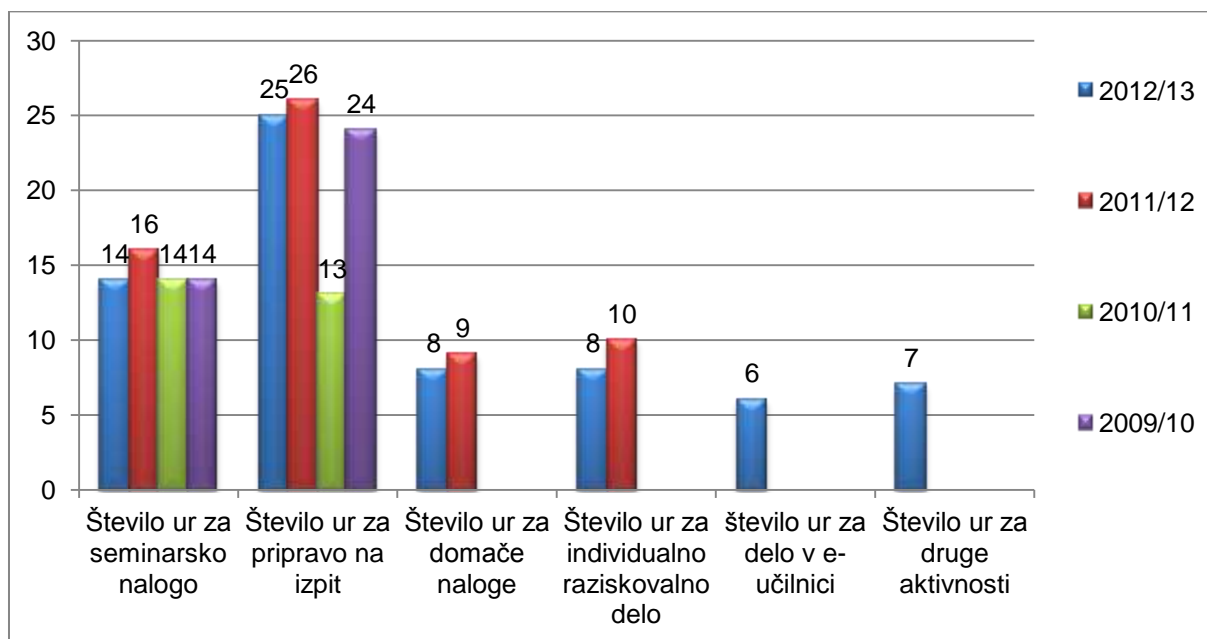
Graf 3: Povprečne ocene zadovoljstva študentov s pedagoškim delom izvajalcev na dodiplomskem študiju

Povprečna ocena vseh trditvev, ki se nanašajo na pedagoško delo predavateljev, iz leta v leto narašča in je v študijskem letu 2012/2013 4,5, kar pomeni, da so študentje z delom izvajalcev vedno bolj zadovoljni, kar je tudi eden od glavnih ciljev FKPV.

Povprečna ocena odgovorov na vse trditve v zvezi z zadovoljstvom s pedagoškim delom izvajalcev je bila v študijskem letu 2011/2012 4,4, v študijskem letu 2010/2011 4,3, v študijskem letu 2009/2010 4,2. Povprečna ocena odgovorov v študijskem letu 2008/2009, 2007/2008 in 2006/2007 pa 4,0.

### 2.1.4 Obremenitev študentov na dodiplomskem študiju

Iz spodnjega grafa je razvidno število ur, ki so jih študentje potrebovali za samostojno delo po študijskih letih.



Graf 4: Obremenitev študentov na dodiplomskem študiju – primerjava s prejšnjimi leti

### 2.1.5 Pogostost obiskovanja predavanj na dodiplomskem študiju

V anketi za študijsko leto 2012/13 je bila lestvica za pogostost obiskovanja predavanj spremenjena iz 4-stopenjske na 5-stopenjsko lestvico. Povprečje pogostosti obiskovanja predavanj pri posameznem predmetu je na osnovi 2442 odgovorov 4,41.

V študijskem letu 2011/12 je bilo povprečje pogostosti obiskovanja predavanj pri predmetu na osnovi 4347 odgovorov 3,45 na 4-stopenjski lestvici oz. 4,3 na 5-stopenjski lestvici.

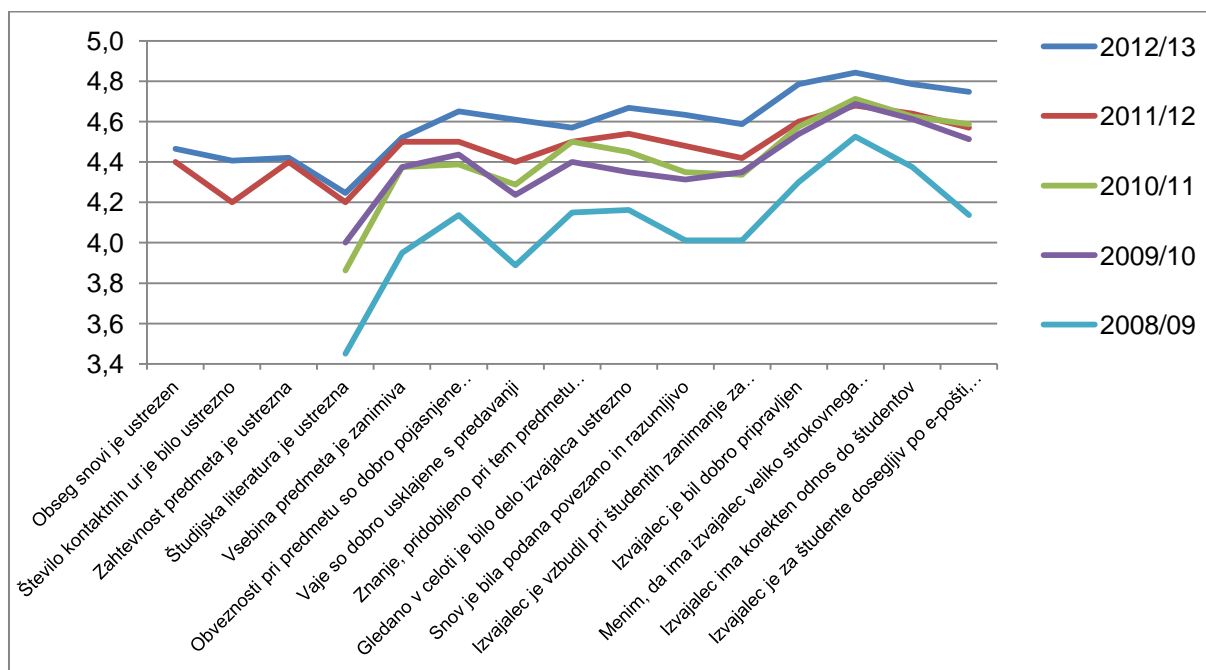
## 2.2 Anketa o vsebini in organizaciji predmetov ter pedagoškem delu izvajalcev za podiplomski študij

Tabela 5: Povprečne ocene po trditvah za študijsko leto 2012/2013 – podiplomski študij

Trditev	Povp. 2012/13	Št.	St. dev.	Pop. se ne strinjam (1) % odg.	Popolnoma se strinjam (5) % odg.
Obseg snovi je ustrezen	4,47	273	0,71	0,4%	56,8%
Število kontaktnih ur je bilo ustrezno	4,41	271	0,80	0,7%	55,7%
Študijska literatura je ustrezna	4,25	268	0,98	2,2%	52,2%
Zahtevnost predmeta je ustrezna	4,42	271	0,74	0,4%	55,4%
Vsebina predmeta je zanimiva	4,52	273	0,71	0,0%	63,4%
Obveznosti pri predmetu so dobro pojasnjene na začetku izvajanja	4,65	272	0,62	0,0%	71,3%
Vaje so dobro usklajene s predavanji	4,61	266	0,67	0,4%	69,2%
Znanje, pridobljeno pri tem predmetu ocenjujem kot koristno	4,57	272	0,73	0,7%	67,3%
Gledano v celoti je bilo delo izvajalca ustrezno	4,67	368	0,64	0,5%	73,9%

Snov je bila podana povezano in razumljivo	4,63	368	0,69	0,5%	72,6%
Izvajalec je vzbudil pri študentih zanimanje za snov	4,59	368	0,72	0,8%	69,3%
Izvajalec je bil dobro pripravljen	4,79	368	0,55	0,3%	83,7%
Menim, da ima izvajalec veliko strokovnega znanja	4,84	368	0,46	0,3%	87,2%
Izvajalec ima korekten odnos do študentov	4,78	367	0,55	0,5%	83,4%
Izvajalec je za študente dosegljiv po e-pošti, govornih urah ali na drug način	4,75	337	0,57	0,3%	80,4%
POVPREČJE VSEH TRDITEV SKUPAJ	4,60				

Iz spodnjega grafa lahko vidimo gibanje povprečne ocene po posamezni trditvi glede na študijsko leto.

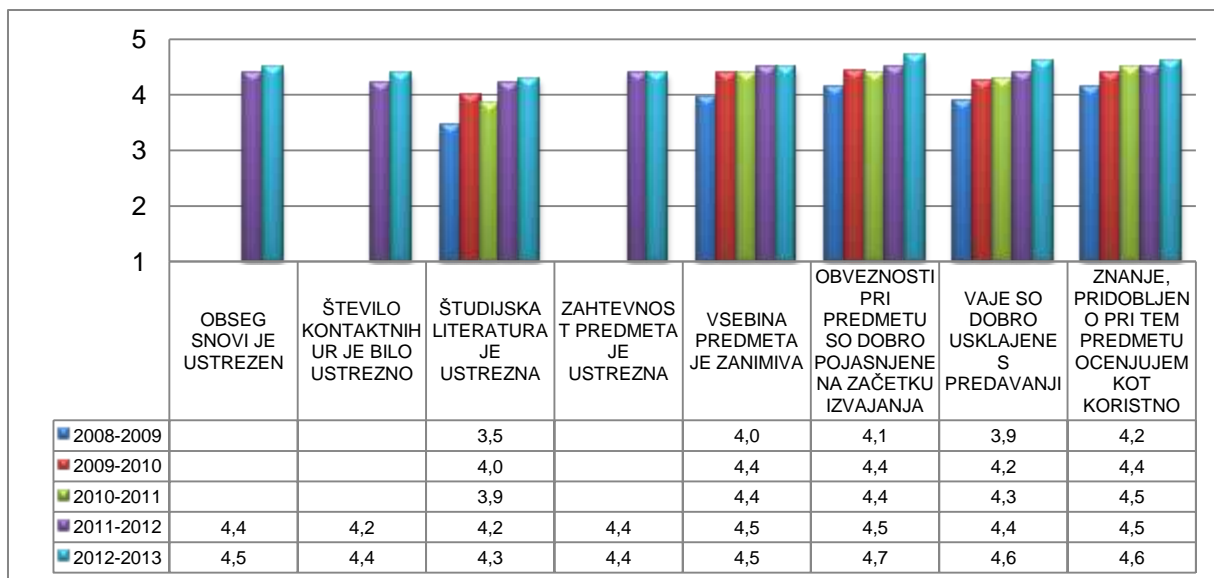


Graf 5: Gibanje povprečne ocene po posamezni trditvi od študijskega leta 2008/2009 do 2012/2013 – podiplomski študij

Kot je prikazano v zgornjem grafu, je povprečna ocena pri vseh trditvah višja ali enaka kot v prejšnjih študijskih letih.

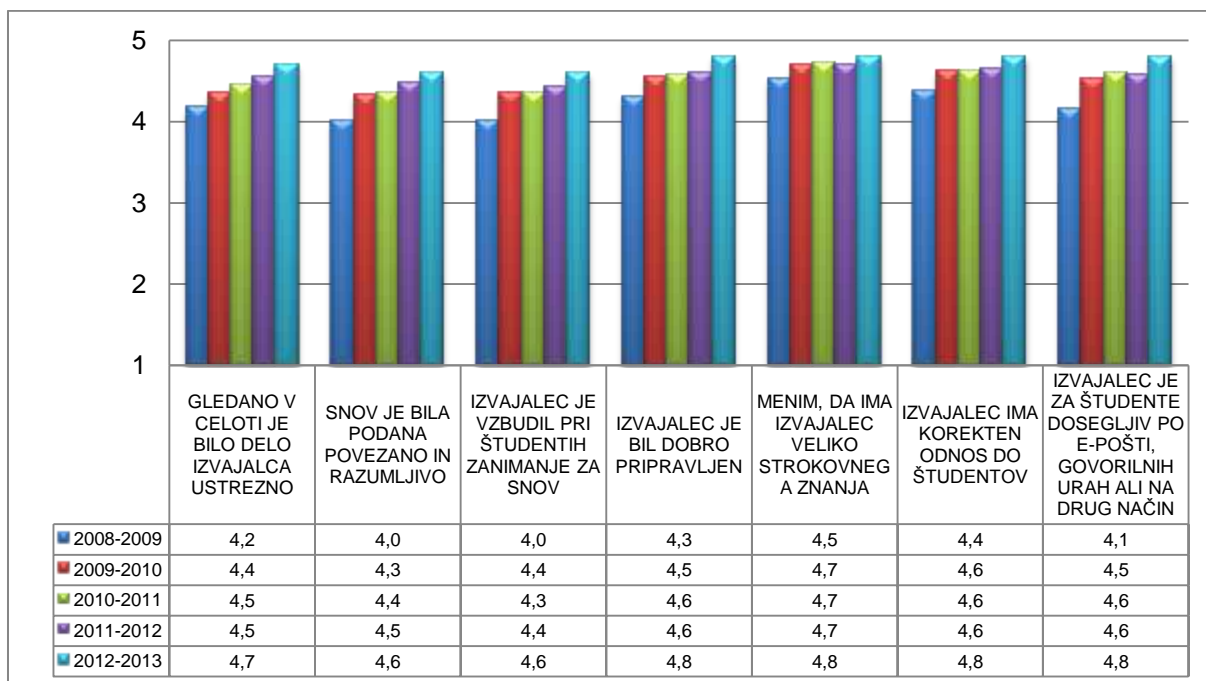
### 2.2.1 Vsebina in organizacija študija na podiplomskem študiju

V anketah, ki so se izvajale do študijskega leta 2011/2012 sta se preverjali trditvi »Snov pri predmetu se mi zdi preobsežna« in »Snov pri predmetu se mi zdi prezahtevna«, ki pa sta se preoblikovali v spremenjeni trditvi »Obseg snovi je ustrezen« in »Zahtevnost predmeta je ustrezna«, dodala pa se je še trditev »Število kontaktnih ur predavanj je bilo ustrezno«.



Graf 6: Primerjava povprečnih ocen zadovoljstva študentov z vsebino in organizacijo predmetov med študijskimi leti za podiplomski študij

### 2.2.2 Pedagoško delo izvajalcev na podiplomskem študiju



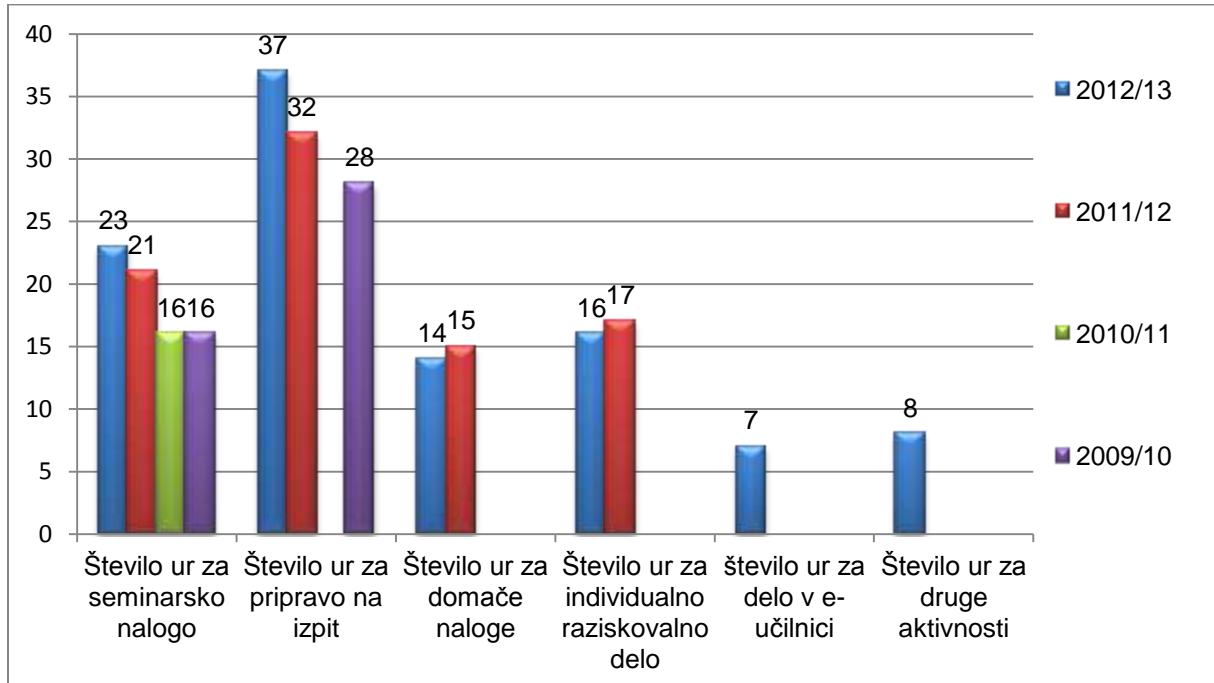
Graf 7: Povprečne ocene zadovoljstva študentov s pedagoškim delom izvajalcev na podiplomskem študiju

Povprečna ocena vseh trditvev, ki se nanašajo na pedagoško delo predavateljev, iz leta v leto narašča in je v študijskem letu 2012/2013 4,7, kar pomeni, da so študentje z delom izvajalcev vedno bolj zadovoljni, kar je tudi eden od glavnih ciljev FKPV.

Povprečna ocena odgovorov na vse trditve v zvezi z zadovoljstvom s pedagoškim delom izvajalcev je bila v študijskem letu 2011/2012 4,6, v študijskem letu 2010/2011 in 2009/2010 4,5, v študijskem letu 2008/2009 pa 4,2.

### 2.2.3 Pogostost obiskovanja predavanj na podiplomskem študiju

Iz spodnjega grafa je razvidno število ur, ki so jih študentje potrebovali za samostojno delo po študijskih letih.



Graf 8: Obremenitev študentov na podiplomskem študiju – primerjava s prejšnjimi leti

### 2.2.4 Pogostost obiskovanja predavanj na podiplomskem študiju

V anketi za študijsko leto 2012/13 je bila lestvica za pogostost obiskovanja predavanj spremenjena iz 4-stopenjske na 5-stopenjsko lestvico. Povprečje pogostosti obiskovanja predavanj pri posameznem predmetu je na osnovi 266 odgovorov 4,64.

V študijskem letu 2011/12 je bilo povprečje pogostosti obiskovanja predavanj pri predmetu na osnovi 588 odgovorov 3,71 na 4-stopenjski lestvici oz. 4,64 na 5-stopenjski lestvici.

### 3 ANKETA O ORGANIZACIJI FKPV

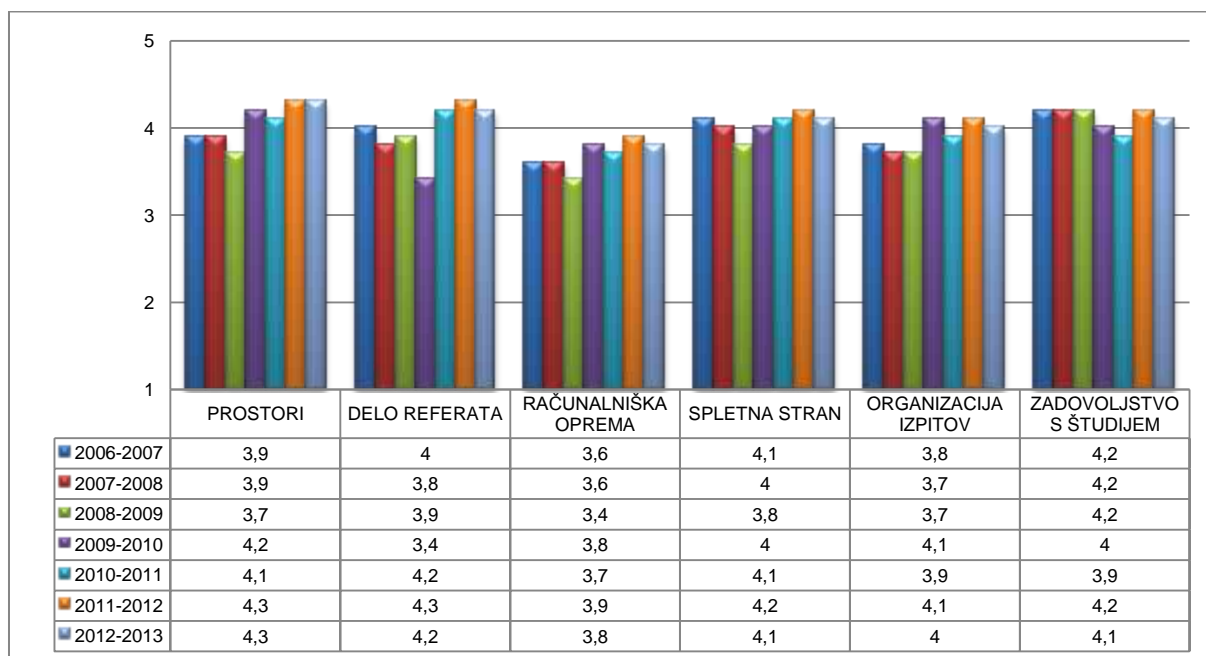
Anketo o organizaciji FKPV so študentje izpolnjevali preko spletnega vprašalnika po koncu predavanj v študijskem letu 2012/2013 in je zajemala ocenjevanje:

- primernosti prostorov za študij,
- dela referata na enoti študija,
- zadovoljstva z računalniško opremo na enoti študija,
- zadovoljstva s spletno stranjo,
- organizacijo izpitov,
- zadovoljstva s študijem na FKPV.

Anketa za dodiplomski študij je bila poslana na 990 naslovov, izpolnilo pa jo je 318 študentov (32,12 %, lansko študijsko leto 37,2 %). Anketa za podiplomski študij pa je bila poslana na 152 naslovov, izpolnilo pa jo je 36 študentov (23,68 %, lansko študijsko leto 37,2 %).

Svoje (ne)zadovoljstvo so študentje izražali na 5-stopenjski lestvici, kjer je številčno višja ocena pomenila vsebinsko ugodnejšo oceno. Glede na to, da je teoretično najugodnejša možna številčna ocena 5, najmanj ugodna pa 1, je pričakovana oziroma zaželena **povprečna ocena posamezne trditve 3,8**, (Sklep sprejet na sestanku Komisije za kakovost, 18. 10. 2012) ocena trditve, ki je nižja od 2 pa opozarja, da so spremembe nujno potrebne. V študijskem letu 2011/12 je bila zaželena povprečna ocena posamezne trditve 3,7.

#### 3.1 Organizacija FKPV za dodiplomski študij



Graf 9: Povprečne ocene zadovoljstva študentov z organizacijo FKPV za dodiplomski študij

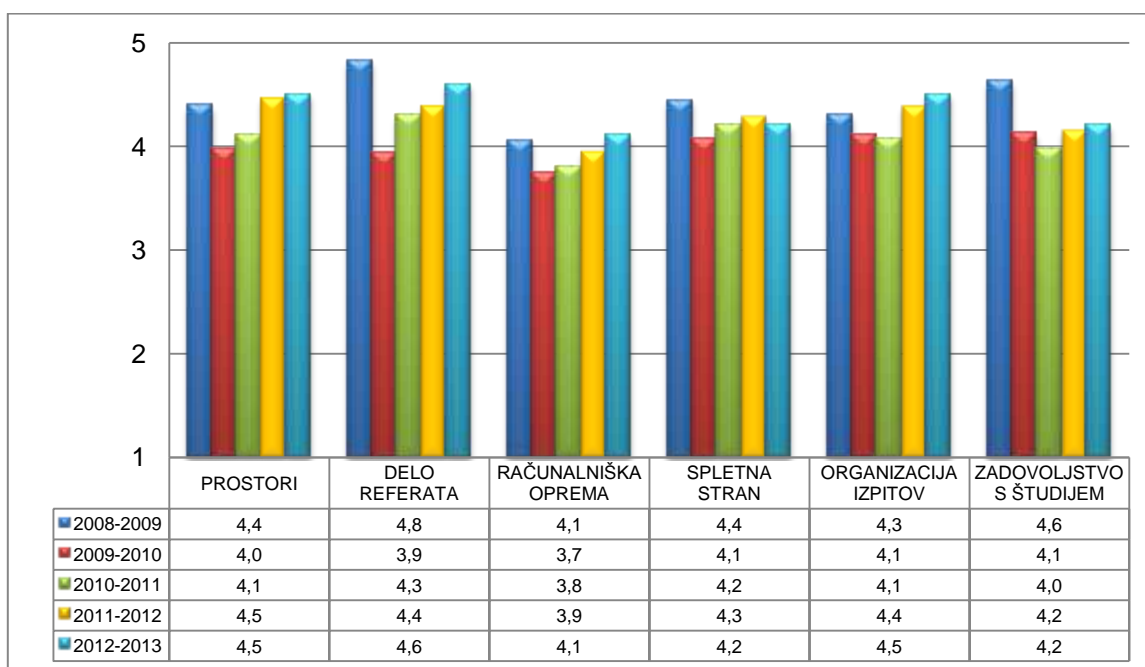
Študentje **organizacijo FKPV** ocenjujejo relativno dobro, (povprečna ocena vseh trditvev je 4,1, lansko študijsko leto je bila 4,2) želijo pa si nekaj izboljšav in sicer predvsem:

- boljšo svetlost predavalnic in ureditev ozvočenja na DE Ljubljana,
- manj hrupa iz okolice na DE Maribor,
- izboljšati delo referata na DE Nova Gorica (ocena pri vseh trditvah pod želeno oceno 3,8),

- na DE Slovenj Gradec in DE Rogaška Slatina niso najbolj zadovoljni z vsebino spletne strani,
- na DE Nova Gorica in Rogaška Slatina bi bili bolj zadovoljni, če bi bila spletna stran bolj pregledna in uporabna,
- želijo si bolj pogosto razpisane roke na DE Nova Gorica in Kranj,
- ažurnejšo objavo rezultatov na DE Celje in Rogaška Slatina,
- boljšo dostopnost do računalnikov na ME Celje, DE Ljubljana, DE Nova Gorica in DE Rogaška Slatina,
- boljši dostop do interneta na ME Celje, DE Nova Gorica, DE Rogaška Slatina in DE Ljubljana,
- boljši dostop do revij, člankov in druge literature v elektronski obliki na Celje, DE Nova Gorica, DE Rogaška Slatina in DE Ljubljana

Študentje na vseh enotah si še vedno želijo ureditev **wireless** omrežja.

### 3.2 Organizacija FKPV za podiplomski študij



Graf 10: Povprečne ocene zadovoljstva študentov z organizacijo FKPV za podiplomski študij

Povprečne ocene po sklopih trditev zadnja tri študijska leta rastejo, čeprav je bila organizacija na podiplomskem študiju najboljše ocenjena v študijskem letu 2008/2009.

Študentje organizacijo FKPV ocenjujejo dobro. Povprečna ocena vseh trditev je 4,4, lansko študijsko leto je bila 4,3.

Študentje si želijo le boljšo ažurnost referata na DE Ljubljana, saj je le pri tej trditvi ocena nižja od 3,8.

## 4 ŠTUDENTKA ANKETA O UPORABI TER ZADOVOLJSTVU S PRENOVLJENO E-UČILNICO

V začetku meseca februarja 2013 smo poslali spletno anketo o uporabi in zadovoljstvu študentov s prenovljeno E-učilnico na 1550 e-naslovov.

Anketa o uporabi in zadovoljstvu študentov s prenovljeno E-učilnico je mnenjska anketa, s katero so anketirani izrazili svoje mnenje o:

- uporabi E-učilnice in študijskih gradiv;
- uporabi in zadovoljstvu s posameznimi funkcijami E-učilnice (študijska e-gradiva, obvestila, forumi, kvizi, dodatna gradiva, koledar, kontakti, izpiti, interaktivne naloge);
- zadovoljstvu s kombiniranim načinom študija;
- oceni primernosti študija na FKPV;
- zadovoljstvu s prenovljeno E-učilnico;
- podporo s strani FKPV pri uporabi E-učilnice.

Na vprašanja so študentje odgovarjali tako, da so izbrali ustrezen odgovor oziroma stopnjo strinjanja s posamezno trditvijo (primer: nikoli - pogosto, zelo nezadovoljen - zelo zadovoljen, premalo - preveč, zelo neprimeren - zelo primeren, zelo nepregledno - zelo pregledno). Pri odgovorih s petimi možnostmi smo te ovrednotili od 1 do 5 in izračunali povprečno oceno. Glede na to, da je teoretično najugodnejša možna številčna ocena 5, najmanj ugodna pa 1, je pričakovana oziroma zaželena povprečna ocena posamezne trditve 3,8 (Sklep sprejet na sestanku Komisije za kakovost, 18. 10. 2012), ocena trditve, ki je nižja od 2 pa opozarja, da so spremembe nujno potrebne. Anketa je vključevala tudi zaprta, polodprta in odprta vprašanja. Reševanje ankete je bilo anonimno.

V raziskavo smo zajeli 1550 študentov dodiplomskega in podiplomskega študija, na spletno anketo pa je v mesecu marcu 2013, ko je bila anketa aktivna, odgovorilo 451 udeležencev (kar je 29,1% vseh študentov).

Anketo je izpolnilo 304 študentk (67,3%) in 141 študentov (31,2%), 7 študentov na vprašanje po spolu ni odgovorilo. Glede na starostno strukturo je največja skupina zastopala starost med 9 in 25 let (160 študentov), med 26 in 30 letom je anketo izpolnilo 75 študentov, med 31 in 35 letom 61 študentov, med 36 in 40 letom 57 študentov, med 41 in 45 letom 42 študentov, starejših od 46 let pa je bilo 32 anketirancev. Povprečna starost je 31 let, standardni odklon pa 8.7 let. Največ anketirancev je starih 23 let.

Največ študentov, ki je odgovorilo na anketo študira na programu Komerčiala I. Skupaj je odgovorilo 354 študentov dodiplomskega študija (kar je 27,5% vseh dodiplomskih študentov) in 94 študentov podiplomskega študija (kar je 36% vseh podiplomskih študentov). Štirje študentje na vprašanje niso odgovorili.

81,3% študentov uporablja E-učilnico enkrat do štirikrat na teden, 12,9% študentov pa vsak dan. Zanimiv podatek je tudi, da je 3,1% anketiranih študentov odgovorilo, da E-učilnice sploh še niso uporabili, vseeno pa so odgovarjali na vprašanja, ki se nanašajo na uporabo E-učilnice. V nadaljnji analizi njihovih odgovorov o uporabi E-učilnice nismo upoštevali.

Kar 84,4% študentov še vedno kombinira e-gradiva z ostalo literaturo, 10,9% študentov pa uporablja izključno e-gradiva. 46,9% študentov si gradiva v E-učilnici za uporabo in učenje natisne, 40% študentov si gradivo prenese na svoj računalnik in jih uporablja lokalno.



Študentje ocenjujejo, da je način študija, ki ga izvaja FKPV (80% avditornih obveznosti in 20% e-obveznosti) delno primeren oz. primeren, saj je povprečna ocena na lestvici od 1 do 5 3,6 (1 - zelo neprimeren, 5 - zelo primeren). 49,4% študentom bi najbolj odgovarjalo da se del študija izvaja na klasičen način.

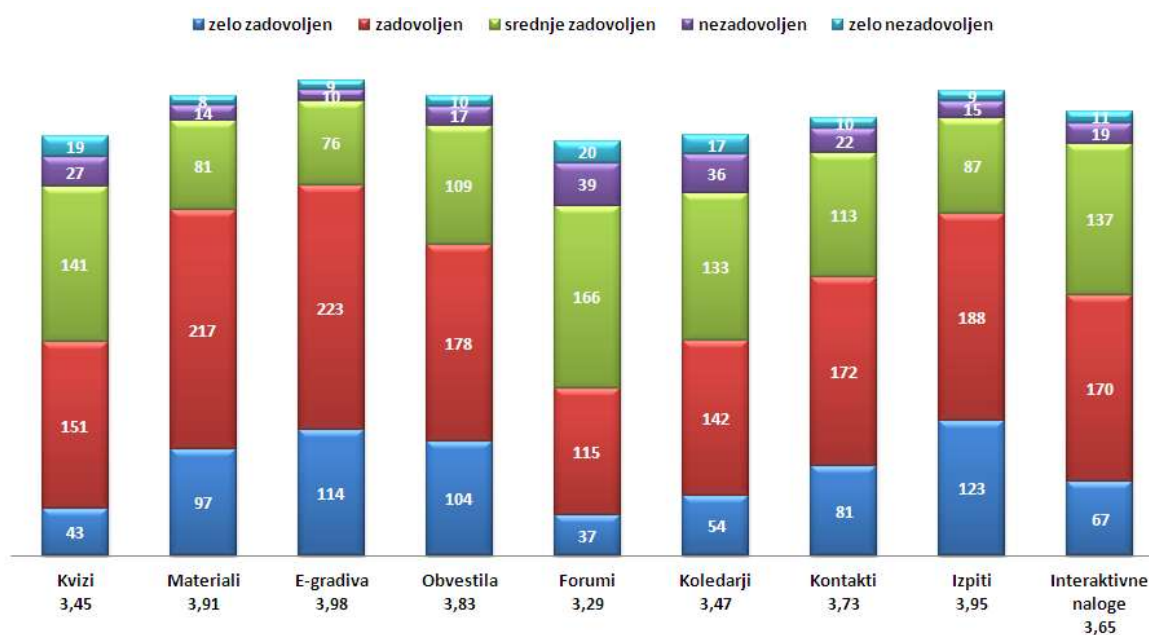
Za 44,6% študentov je v E-učilnici najbolj primerna kombinacija obveznih in neobveznih aktivnosti. Najbolj pogosto študentje uporabljajo izpite, e-gradiva, materiale in obvestila, najmanj pa forume in kvize.

Študenti so najbolj zadovoljni s funkcijami, ki jih najbolj pogosto uporabljajo, to so e-gradiva, izpiti, materiali in obvestila. Veliko študentov poudarja neuporabo forumov v e-učilnici.

Za vsako aktivnost (klasične vaje in e-vaje, klasična predavanja in e-predavanja) je vsaj polovica študentje mnenja, da ima za njo dovolj časa. Študenti si želijo predvsem več e-vaj in e-predavanj.

69,2% študentov je mnenja, da je prenovljena E-učilnica pregledna, gradiva urejena, e-gradiva kakovostna in virtualna podoba skladna glede na celostno grafično podobo FKPV.

80% anketiranih študentov je mnenja, da imajo pri uporabi E-učilnice dovolj podpore s strani predavateljev in zaposlenih. Mobilno aplikacijo E-učilnica si želi 54,5% anketiranih študentov. Študenti predavatelje pozivajo k bolj pregledni pripravi e-predmetov. Anketirani so izrazili željo po nezaklenjenih e-predmetih. Pozivajo pa k večji interaktivnosti s strani predavateljev/izvajalcev.



Graf 11: Zadovoljstvo študentov s funkcijami E-učilnice

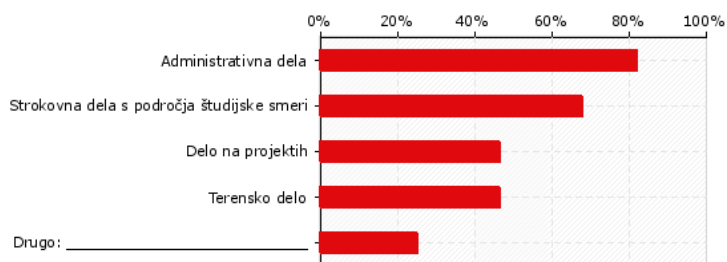
V prihodnje bomo v analizo vključili vprašanje o oddaljenosti študentov od fakultete, saj bomo tako preverili ali tisti, ki so bolj oddaljeni večkrat uporabljajo E-učilnico.

## 5 ŠTUDENTKA ANKETA O PRAKSI

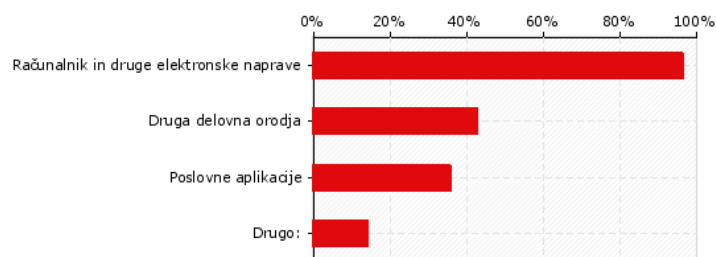
V študijskem letu 2012/2013 smo na spletni strani fakultete in v e-učilnici objavili ankete za študente na praksi. V študijskem letu 2012/13 se je na prakso prijavilo 78 študentov, od tega je na anketo o praksi odgovorilo 56 študentov ( 71,8 % odzivnost). V nadaljevanju so navedeni rezultati anket po programih.

### 5.1 Študentska anketa o praksi za program Turizem I

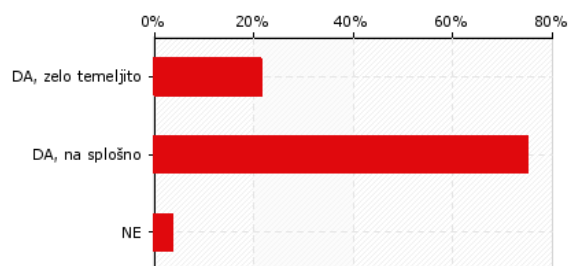
Anketo je ustrezno izpolnilo 31 študentov. Nekaj povzetih ugotovitev iz anket je prikazano na naslednjih grafikonih.



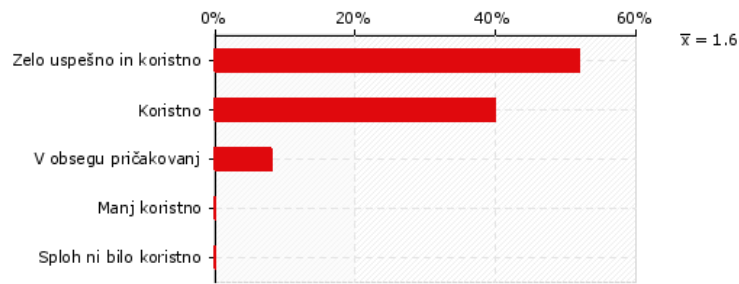
Graf 12: Najpomembnejša dela zaupana študentom Turizma na praksi



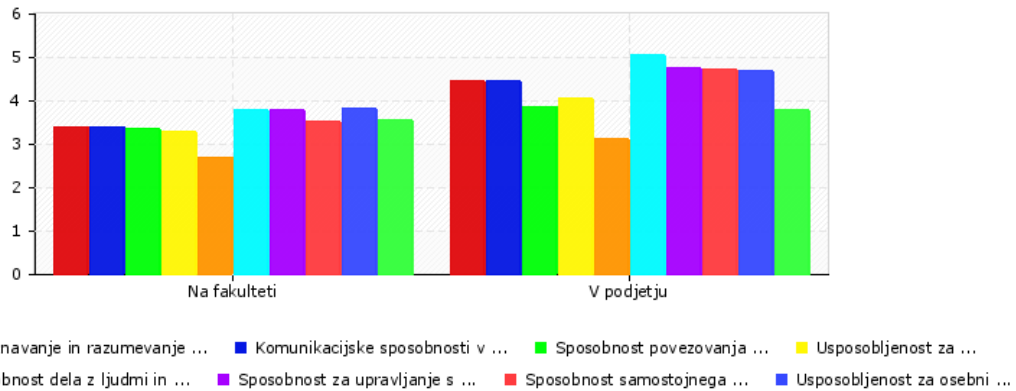
Graf 13: Tehnologija, ki so jo študentje Turizma uporabljali na praksi



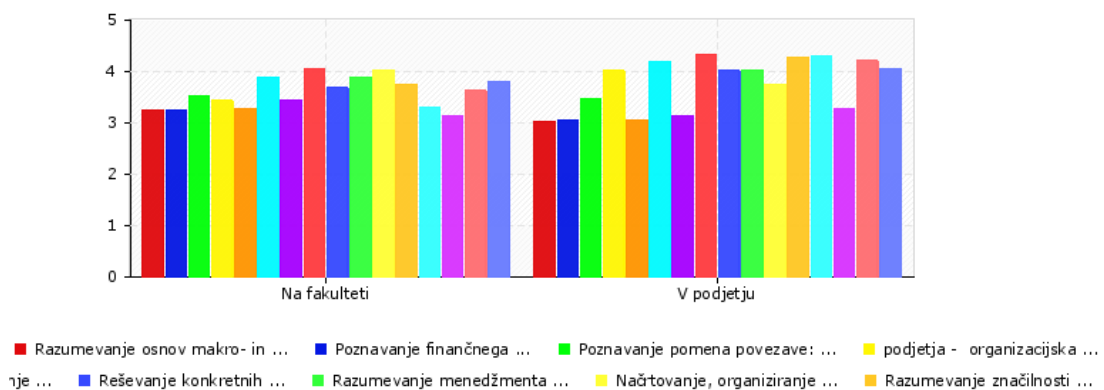
Graf 14: Seznanjenost študentov Turizma z varstvom pri delu



Graf 15: Ocena študentov Turizma na opravljeno delo v podjetju in potek izvajanja praktičnega usposabljanja na splošno



Graf 16: Primerjava splošnih kompetenc, ki so jih študentje Turizma pridobili pri študiju s tem, kar so jih pridobili med prakso v podjetju.

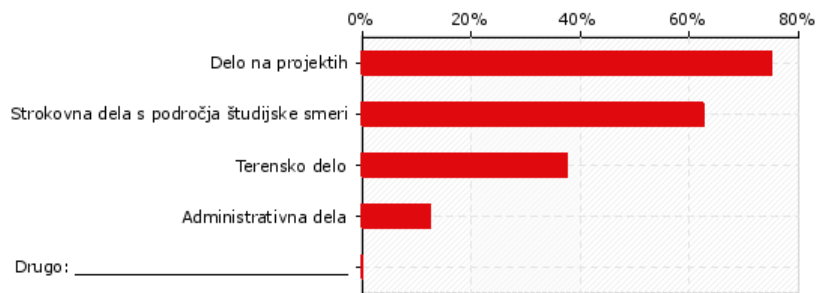


Graf 17: Primerjava predmetno specifičnih kompetenc, ki so jih študenti Turizma pridobili pri študiju s tem, kar so pridobili med prakso v podjetju.

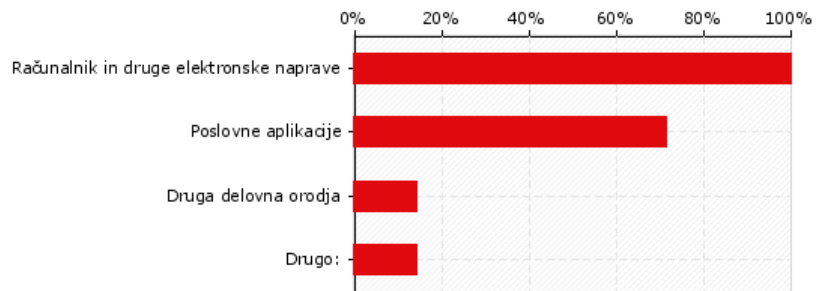
Pri primerjavi kompetenc študentje ocenjuje vsako alinejo v obeh stolpcih tabele z ocenami od 1 = najmanj do 5 = največ.

## 5. 2 Študentska anketa o praksi za program Poslovna informatika I

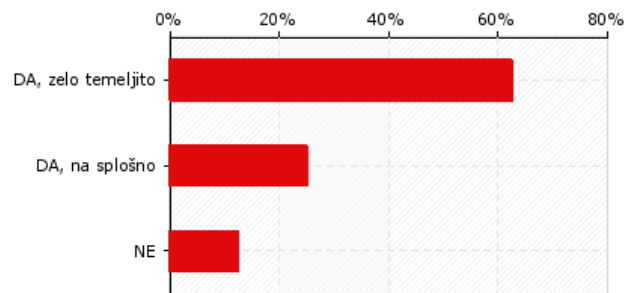
Anketo je izpolnilo 9 študentov. Rezultati so prikazani v naslednjih grafikonih.



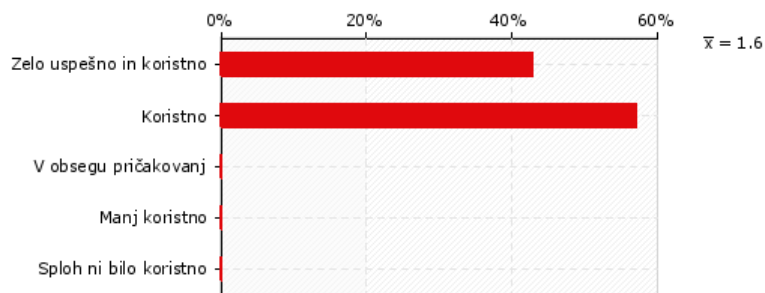
Graf 18: Najpomembnejša dela zaupana študentom Poslovne informatike na praksi



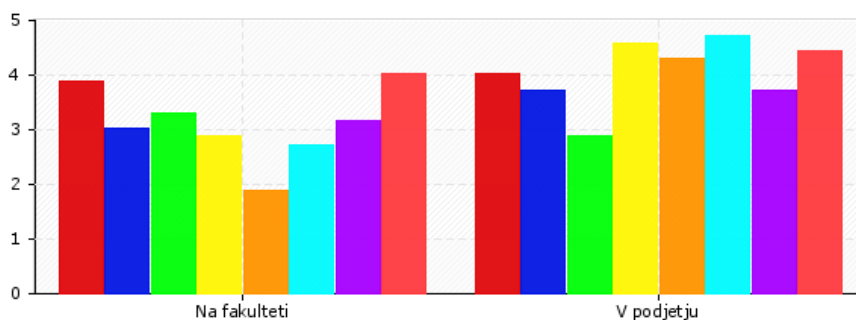
Graf 19: Tehnologija, ki so jo študentje Poslovne informatike uporabljali na praksi



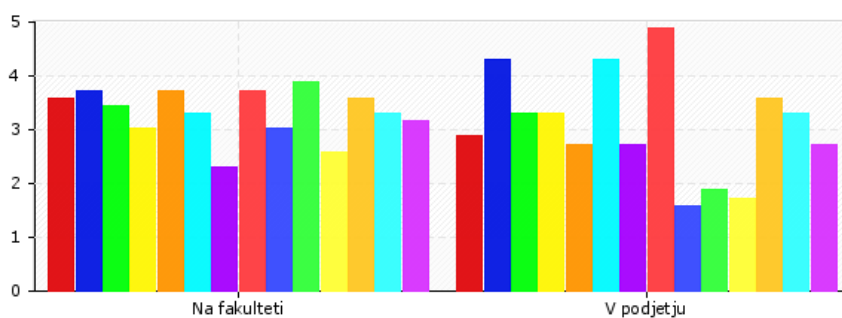
Graf 20: Seznanjenost študentov Poslovne informatike z varstvom pri delu



Graf 21: Ocena študentov Poslovne informatike na opravljeno delo v podjetju in potek izvajanja praktičnega usposabljanja na splošno



Graf 22: Primerjava splošnih kompetenc, ki so jih študentje Poslovne informatike pridobili pri študiju s tem, kar so jih pridobili med prakso v podjetju

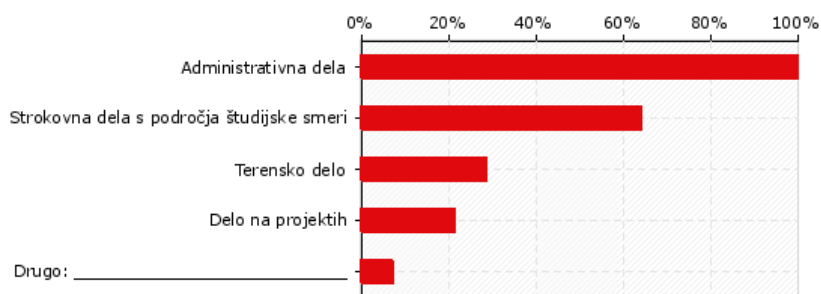


Graf 23: Primerjava predmetno specifičnih kompetenc, ki so jih študenti Poslovne informatike pridobili pri študiju s tem, kar so pridobili med prakso v podjetju.

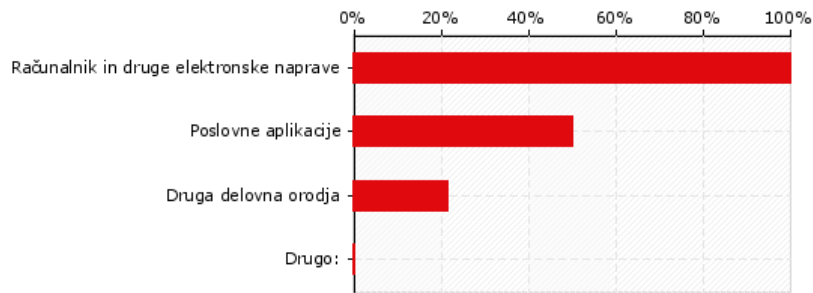
Pri primerjavi kompetenc študentje ocenjuje vsako alinejo v obeh stolpcih tabele z ocenami od 1 = najmanj do 5 = največ.

### 5.3 Študentska anketa o praksi za program Komerčiala I

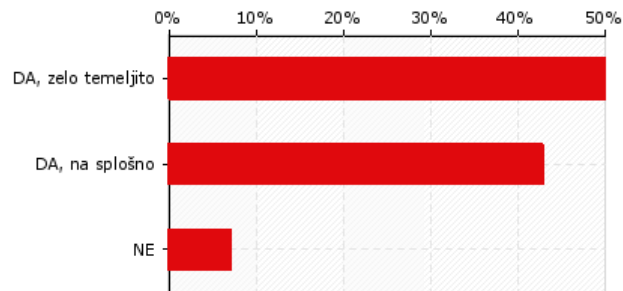
Anketo je izpolnilo 16 študentov. Rezultate prikazujejo spodnji grafikoni.



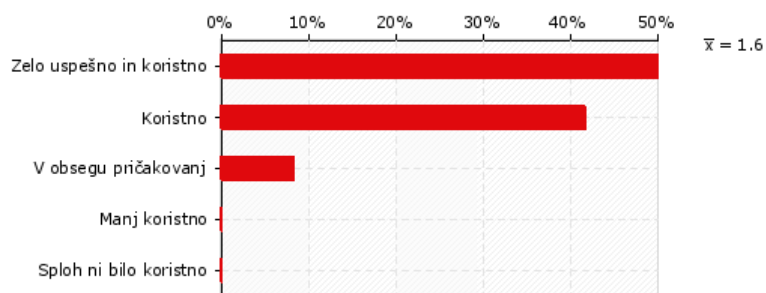
Graf 24: Najpomembnejša dela zaupana študentom Komerčiale na praksi



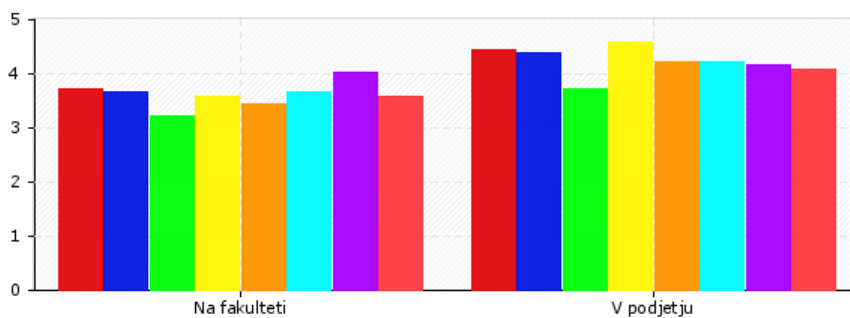
Graf 25: Tehnologija, ki so jo študentje Komerciale uporabljali na praksi



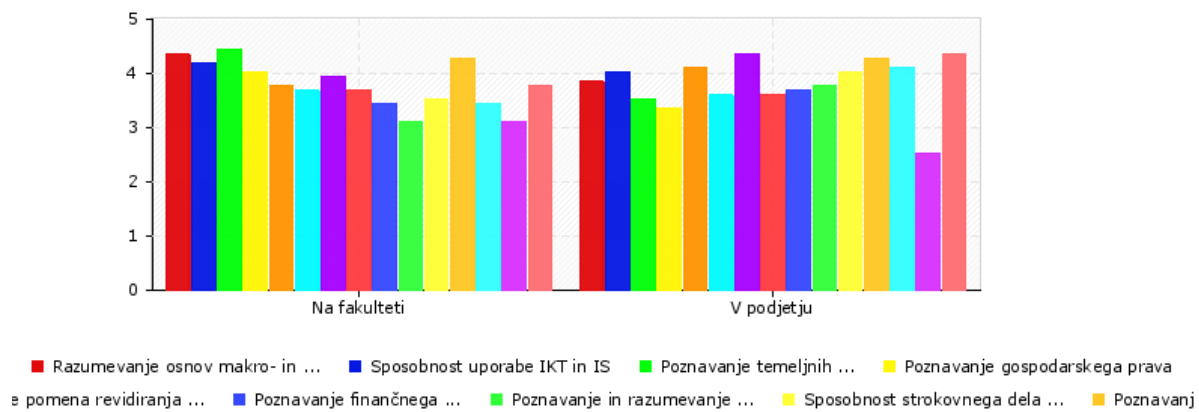
Graf 26: Seznanjenost študentov Komerciale z varstvom pri delu



Graf 27: Ocena študentov Komerciale na opravljeno delo v podjetju in potek izvajanja praktičnega usposabljanja na splošno



Graf 28: Primerjava splošnih kompetenc, ki so jih študentje Komerciale pridobili pri študiju s tem, kar so jih pridobili med prakso v podjetju.



Graf 29: Primerjava predmetno specifičnih kompetenc, ki so jih študenti Komerziale pridobili pri študiju s tem, kar so pridobili med prakso v podjetju.

## 8 ZAKLJUČEK

Iz analize je razvidno, da so ocene na splošno zelo dobre in so pri skoraj vseh trditvah letos višje kot predhodna leta. Sklepamo, da so študentje s študijem in organizacijo FKPV zadovoljni.

Izvedli smo merjenje zadovoljstva vseh diplomantov FKPV, ki nam daje zelo koristno povratno informacijo o mnenju diplomantov o študiju, izvajalcih, organizaciji, fakulteti in velikem številu predlogov za izboljšave. Raziskava je pokazala, da so diplomanti s študijem na fakulteti zadovoljni.

Povprečna ocena posamezne trditve vseh anket je povsod višja kot 3,7 na petstopenjski ocenjevalni lestvici. Povprečje vse povprečnih ocen je 4,19. Na podlagi tega podatka potrjujemo realizacijo tega cilja. Od skupnega števila 1.378 trditev v vseh anketah, je bilo 134 trditev pod oceno 3,7, kar je 9,72 %.

V tem študijskem letu smo prejeli tudi veliko pisnih komentarjev in predlogov za izboljšave, ki potrjujejo nižje ocene pri določenih trditvah. Komentarje bomo v sklopu Komisije za kakovost pregledali in predlagali kako bi vodstvo na njih reagiralo.

Zaradi premajhnega vzorca pri anketi o praksi te ocene niso reprezentativne. Odzivnosti pri reševanju vseh anket bomo v prihodnje posvečali več pozornosti in študente spodbujali za izpolnjevanje, saj je njihovo mnenje ključno za izboljšanje kakovosti na FKPV.